

# Käyttöohje

---

EXCEL VIRAGE



Medi10 oy

## Sisällysluettelo

Virage -rollaattorin käyttöohje .....	2
Merkinnät.....	2
Rollaattorin rungossa on tyyppikilpi .....	2
Yleistä .....	2
Rollaattorin osat.....	2
Kuvaus .....	2
Turvallisuusohjeet.....	3
Yleinen huolellisuus.....	3
Ohjeet turvalliseen käyttöön .....	3
Yleiset varoitukset: .....	3
Ohjeet rollaattorin käyttöä varten.....	4
Tasapaino .....	4
Rollaattorin kanssa käveleminen.....	4
Tekniset tiedot .....	5
Excel Viragen osat .....	6
Rollaattorin avaaminen ja kokoon taittaminen .....	6
Kokoamisen aloitus.....	6
Rollaattorin kokoon taittaminen .....	7
Rollaattorin avaaminen käyttöä varten.....	8
Työntökahva.....	9
Jarrut .....	10
Käyttöjarru.....	10
Seisontajarru.....	10
Tarjotin ja kassi.....	11
Mukiteline .....	11
Pyörät .....	12
Huoltaminen .....	12
Pyörät .....	12
Jarrut .....	12
Runko.....	13
Takapyörät.....	13
Etupyörät ja etuhaarukat .....	13
Puhdistus.....	13
Säännölliset tarkastukset .....	14
Huolto-ohjelma .....	14
Takuuehdot .....	15

## Virage -rollaattorin käyttöohje

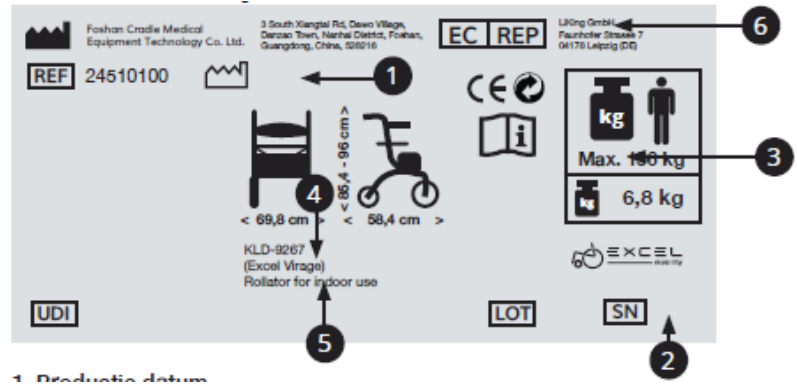
### LUE TÄMÄ KÄYTTÖOHJE ENNEN ROLLAATTORIN KÄYTTÖÄ

Turvallisen käytön varmistamiseksi on tärkeää, että tutustut käyttöohjeeseen ja ymmärrät sen sisällön.

### Merkinnät

#### Rollaattorin rungossa on tyyppikilpi

1. Valmistusajankohta
2. Sarjanumero
3. Suurin käyttäjän paino (136 kg)
4. Malli
5. Tuotteen kuvaus (sisärollaattori)
6. EU edustajan nimi ja osoite



### Yleistä

#### Rollaattorin osat

1. Käsikahva
2. Jarrukahva
3. Käsikahvan korkeussäätö
4. Tarjotin
5. Kassi
6. Etupyörät
7. Takapyörä
8. Kuppiteline



#### Kuvaus

Rollaattori on tarkoitettu sisäkäyttöön. Sen runko taittuu kokoon pituussunnassa. Rollaattorissa on tarjotin, kuppiteline ja laukku. Työntökahvat ovat yhtenäinen ja korkeussäädettävä. Kahvan etupuolella on yhtenäinen jarrutanko. Jarru vaikuttaa molempiin takapyöriin.

## Turvallisuusohjeet

Rollaattori on tarkoitettu auttamaan henkilöitä, joilla on vaikeuksia kävellä ja joilla on tasapainovaikeuksia tai muita ongelmia, jotka haittaavat seisomista tai kävelemistä. Rollaattoria ei ole tarkoitettu kannattelemaan käyttäjän painoa kävellessä vaan auttamaan tasapainon pitämisessä ja antamaan mahdollisuus levätä istumalla siinä.

### *Yleinen huolellisuus*

Tarkista rollaattorin kunto säännöllisesti. Mikäli havaitset vikoja, älä käytä rollaattoria ennen kuin vikat on korjattu. Ota tarvittaessa yhteyttä myyjäliikkeeseen.

Rollaattorin tulee olla säädetty käyttäjälleen sopivaksi.

### *Ohjeet turvalliseen käyttöön*

#### Yleiset varoitukset:

- Rollaattorin käyttäjä on jalankulkija. Vältä käyttämistä ajoväylällä
- Älä käytä rollaattoria epätasaisella, liukkaalla tai pehmeällä pinnalla
- Vältä viemäriaukkoja ja uria
- Älä kiinnitä pyöriin mitään
- Älä ylitä suurinta käyttäjän painoa (tyyppikilpi)
- Rollaattoriin ei saa tehdä muutoksia, se johtaa takuun raukeamiseen
- Tarkista jarrujen toiminta ennen käyttöä
- Avatessasi rollaattoria varmista, että runko lukittuu käyttöasentoon
- Käytä seisontajarrua pysähtyessäsi
- Varmista, että käsinojat ovat oikealla korkeudella
- Ole varovainen ettei vaate tai mikään muu jää rungon väliin sitä avattaessa tai suljettaessa
- Älä kuljeta rollaattorilla ihmisiä tai painavaa tavaraa
- Älä anna lasten leikkiä rollaattorilla
- Kaikkien pyörien pitää olla tukevasta alustalla joka hetki
- Älä käytä rollaattoria mikäli se on rikki tai ei toimi oikein.
- Käytä aina seisontajarrua, kun rollaattorin kanssa ei liikuta tai se on yksin.

Älä työnnä rollaattoria kaukana edessäsi. Siitä ei ole silloin apua tasapainon pitämisessä ja se voi karata käsistä.



Sopiva käsikahvojen korkeus on käyttäjän ranteiden korkeudella.



## Ohjeet rollaattorin käyttöä varten

Rollaattorin käyttö vaatii opettelua. Tutustu näihin ohjeisiin ennen rollaattorin käyttöä ja noudata niitä.

### *Tasapaino*

Oikea tasapaino on keskeinen asia rollaattorin käytössä ja käytön turvallisuudessa. Tasapainoon liittyy oleellisesti oikeat asetukset ja oikeat toimintatavat eri tilanteissa. Tasapainoon vaikuttaa myös rollaattorissa kuljetettavien tavaroiden oikea asettelu.

### Rollaattorin kanssa käveleminen

Rollaattorin tarkoitus ei ole kannatella osaa vartalon painosta vaan antaa tukea ja auttaa tasapainon pitämisessä. Älä kulje kumarassa ja pidä painoa käsillä vaan kulje niin, että paino on omilla jaloilla. Sopiva käsinojien korkeus on ranteiden korkeus suorana seistessä.



## Reunojen ja kynnysten ylittäminen

Rollaattorilla voi ylittää turvallisesti korkeintaan 5 cm korkuiset esteet. Korkeammat esteet pitää kiertää toista kautta.



Nouse esteen yli ja kuljeta rollaattori sen päälle takaperin.

Nosta ensin takapyörät esteen päälle ja liikuta rollaattoria takaperin niin, että myös etupyörät nousevat esteen päälle.

Älä kulje rollaattorin kanssa kynnyksen tai esteen yli työntämällä sitä.

Pidä huolta, ettei rollaattorin päällä ole tavaraa, joka saattaa pudota estettä ylittäessä tai vaikuttaa sen tasapainoa heikentävästi.

## Tekniset tiedot

Kokonaispituus	70 cm
Leveys kuppitelineen kanssa	60 cm
Korkeus (säädetty)	86,5-96 cm
Kokonaispaino	6,8 kg
Suurin käyttäjän paino	136 kg
Tarjottimen korkeus	69,2 cm



## Excel Viragen osat

Excel Virage -rollaattori koostuu useista erillisistä osista. Joitakin osia voi säätää ja toisia käyttää tarpeen mukaan. Tässä osassa kuvataan eri komponenttien käyttämistä ja säästämistä.

### *Rollaattorin avaaminen ja kokoon taittaminen*

Noudata huolellisesti näitä ohjeita, kun avaat tai taitat rollaattorin kokoon. Muussa tapauksessa osat saattavat vahingoittua.

### Kokoamisen aloitus

Rollaattorin pakkauksessa on rollaattorin runko, jossa on vaijereilla kiinni työntökahva. Etupyörät ovat omassa erillisessä laatikossa samoin kuin tarjotin, mukiteline ja työntökahvan säätöruuvitkin.

Etupyörät laitetaan paikalleen työntämällä niiden putki rollaattorin eturunkoon (A). Putket ovat napakat ja kiinnittäminen saattaa vaatia hieman voimaa. Varmista, että lukitusnappi tulee esiin rungosta (B) ja että pyörät ovat tukevasti kiinni. Pyörät voi irrottaa, jos on tarvetta saattaa rollaattori pieneen kokoon.

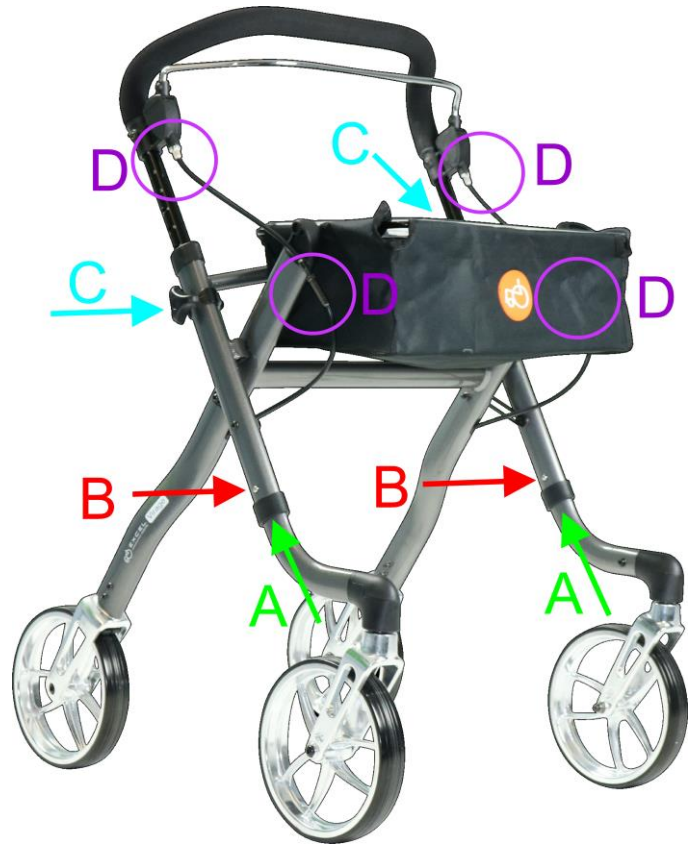
Rollaattorin työntökahvan kiinnitys tapahtuu työntämällä kahvan rollaattorin runkoon ja kiinnittämällä se läpiruuvilla (C). Läpiruuvi pitää kiristää napakasti käsin. Työkaluja ei saa käyttää eikä ruuvia saa kiristää liikaa. Ruuvi ei uppoa runkoon kantaansa asti. Kahvassa on korkeusasteikko, varmista, että kahva on samalla korkeudella molemmin puolin.

Jarrujen säätökohdat ovat kuvassa merkittyjä D-kirjaimella.





Jarrut säädetään vaijerin säätökohdista (D).  
 Molemmissa vaijerissa on säätö sekä kahvassa että vaijerin keskellä.  
 Mikäli jarrut eivät pidä, vaijeria kiristetään.  
 Mikäli seisontajarru on erittäin jäykkä, vaijeria löysätään ja jos seisontajarru ei pysy päällä, vaijeria tulee kiristää.  
 Jarrujen säätämien on osa normaalia ylläpitoa.



## Rollaattorin kokoon taittaminen

Noudata seuraavia vaiheita, kun taitat rollaattorin kokoon:

- Seiso rollaattorin takana ja ota tarjotin pois (kuvat 1 ja 2)
- Avaa toisella kädellä lukitussalpa (kuva 3) ja nosta toisella kädellä musta tanko ylös (kuva 4)
- Nosta musta tanko ja sen mukana oleva kassi neljänneskiertos ylös (kuva 5)
- Nykäise jarrutankoa ylös (kuva 6) samalla kallistaen rollaattoria taaksepäin (kuva 7)
- Tämän jälkeen rollaattori taittuu kokoon (kuva 8)



EXCEL VIRAGE | FOTO 1

EXCEL VIRAGE | FOTO 2

EXCEL VIRAGE | FOTO 3

EXCEL VIRAGE | FOTO 4



EXCEL VIRAGE | FOTO 5

EXCEL VIRAGE | FOTO 6

EXCEL VIRAGE | FOTO 7

EXCEL VIRAGE | FOTO 8



## Rollaattorin avaaminen käyttöä varten

Noudata seuraavia vaiheita, kun taitat rollaattorin käyttöasentoon:

- Purista jarrutankoa kahvaa vasten (kuva 9)
- Pidä jarrutanko työntötankoa vasten (jarru päällä) ja nosta rollaattori pystyyn (kuvat 10 ja 11)
- Päästä jarru ja työnnä rollaattoria eteenpäin (kuva 12), niin runko aukeaa
- Rungon auettua, vedä toisella kädellä musta tanko taakse (kuva 13) ja toisella kädellä avaa rungon lukituslaite (kuva 14), laita musta tanko paikalleen ja lukitse se mekanismilla. Runko lukittuu kun poikkitanko jää hahloon salvan alle.
- Laita lopuksi tarjotin paikalleen (kuvat 15 ja 16) ja rollaattori on käyttövalmis



Rungon lukittuminen salvan alle ja lukon salvan avaaminen



## Työntökahva

Pehmustettu yhtenäinen työntökahva on korkeussäädettävä. On erittäin tärkeää, että työntökahvan korkeus sopii käyttäjälle. Työntökahvan korkeus säädetään irrottamalla sitä lukitsevat sormiruuvit ja asettamalla tanko oikealla korkeudelle ja lopuksi kiertämällä sormiruuvit kiinni (työkaluja ei saa käyttää kiristämiseen).

Työntökahvan korkeus säädetään seuraavasti:

- Kierrä kahvan lukitusruuvi kokonaan irti ja vapauta kahva molemmilta puolilta (kuvat 16 ja 17).
- Nosta tai laske työntökahvaa niin, että se on molemmilta puolilta samalla sopivalla korkeudella. Korkeusvaihtoehtoja on kuusi.
- Ohjeellinen korkeus työntötangolle on suorana seistessä ranteen korkeus (kuva 6a). Noudata kuitenkin niitä ohjeita, jotka olet mahdollisesti saanut asiantuntijalta.
- Kun kahva on sopivalla korkeudella, kierrä lukitusruuvi paikalleen napakasti. Älä käytä työkaluja kiristämiseen (kuva 19).
- Työntökahvan rungossa on korkeusasteikko. Varmista, että molemmat puolet ovat samalla korkeudella.



## Jarrut

Rollaattorissa on kaksi jarrutoimintoa, jotka toimivat samalla jarrutangolla. Käyttöjarrua käytetään liikuttaessa rollaattorin kanssa ja seisontajarru paikallaan oltaessa.

### Käyttöjarru

Käyttöjarrua käytetään liikuttaessa vauhdin hiljentämiseksi. Työntökahvan alapuolella olevaa koko tangon levyistä jarrutankoa käytetään kuvan 20 mukaisesti puristamalla jarrutankoa ylöspäin työntökahvaa vasten. Älä purista jarrua jatkuvasti. Jatkuva jarruttaminen kuluttaa pyöriä ja jarrumekanismia. Älä käytä rollaattoria, jos jarrut eivät toimi oikein.



EXCEL VIRAGE | FOTO 20

### Seisontajarru

Seisontajarru laitetaan päälle painamalla jarrutankoa alas kuvan 21 ja 22 mukaisesti kunnes jarru lukittuu päälle. Seisontajarru vapautetaan nostamalla jarrukahvaa ylöspäin. Älä pidä seisontajarrua päällä liikuttaessa koska se kuluttaa silloin pyöriä. Mikäli seisontajarru on hyvin jäykkä, jarruvaijeria pitää löysätä.



EXCEL VIRAGE | FOTO 21

EXCEL VIRAGE | FOTO 22

## Tarjotin ja kassi

Virage rollaattorissa on tarjotin ja kassi. Niitä voi käyttää samaan aikaan tai erikseen.

Tarjottimen voi nostaa pois kehkosta kuvan 23 mukaisesti. Sen jälkeen kassin saa pois avaamalla sen tarranauhakiinnityksen kuvan 24 mukaisesti.

Kuvassa 25 on kehikko, jonka päälle tarjottimen voi asentaa (kuva 26). Kehikko palvelee myös rungon lukitsemisessa käyttöasentoon.

Kassi asetetaan takaisin käänteisessä järjestyksessä ja tarjotin voidaan sen jälkeen laittaa kehkoon kassin päälle (kuva 27).



**HUOM! KASSIIN SAA LAITTA A TAVARAA KORKEINTAAN 5kg**

## Mukiteline

Excel Virage:ssa on korin vasemmalla puolella käden ulottuvilla oleva mukiteline (kuvat 28 ja 29). Teline on kiinnitetty kiskoon, josta se on helppo irrottaa ja laittaa takaisin paikalleen (kuvat 30 ja 31).



## Pyörät

Excel Viragessa on 8” kiinteästi asennetut pyörät. Pyörien kunto tulee tarkastaa säännöllisesti kulumien tai rikkoontumisten varalta.

Etupyörät ovat kiinni kääntyvässä haarukassa (kuva 32). Etupyörien heiluminen on merkki siitä, että rollaattori saattaa olla väärin säädetty, avattu tai kuormitettu.

Takapyörien (kuva 33) tehtävä on jarruttaa ja antaa tukea. Jarrujen tulee pysäyttää pyörät kokonaan. Mikäli niin ei ole, jarrut tulee säätää.



EXCEL VIRAGE | FOTO 32



EXCEL VIRAGE | FOTO 33

## Huoltaminen

Rollaattori tarvitsee säännöllistä huoltoa ja ylläpitoa. Vain se takaa pitkän, ongelmattoman ja turvallisen käytön.

Huollon laiminlyönti voi aiheuttaa teknisiä ongelmia ja tehdä käyttämisestä raskasta.

Rollaattori tulee huoltaa vähintään kerran vuodessa. Kuluneet osat tulee vaihtaa, rollaattori säätää sekä kaikki osat, liitokset ja saranat tarkastaa väljyyden, löystymisen tai rikkoontumisen varalta.

## Pyörät

EVA-renkaat ovat puhkeamattomat. Niihin ei tarvitse lisätä ilmaa, mutta ne kuluvat kuten kaikki muutkin renkaat. Tarkasta renkaiden kunto viikoittain.

## Jarrut

Vaihda jarrut, jos niihin tulee teräviä kulmia.

Tarkasta, että jarrut toimivat hyvin ja osat ovat tukevasti kiinni.

Jarrut löystyvät käytössä, kun pyörä ja jarrupalat kuluvat. Jarrujen kireys tulee tarkastaa ja säätää tarvittaessa. Jarrujen tulee pysäyttää pyörä, mutta ne eivät saa laahata pyörää jatkuvasti.

Mikäli jarrut toimivat raskaasti, liikkuvat osat voi voidella muutamalla tipalla W30 moottoriöljyä tai Teflon-suihkeella.

Seisontajarrun toiminta edellyttää, että jarruvaijerit on oikein säädetty. Liian kireät vaijerit tekevät seisontajarrun kytkemisestä raskaan tai jopa mahdottoman. Jos vaijeri on liian löysä, seisontajarru ei lukitu päälle.



## *Runko*

Rollaattorin runko on sen tärkein osa. Sen pitää olla aina kunnossa.

Varmista, että:

- rollaattori taittuu kokoon ja aukeaa kevyesti
- rollaattori kulkee suoraan
- runko on ehjä eikä mikään sen osa ole taipunut tai rikki

Rollaattoria ei saa käyttää, jos sen rungossa on vikaa.

## *Takapyörät*

Takapyörien oikea säätö ja hyvä kunto tekee rollaattorista tukevan ja käyttämisestä miellyttävän.

Tarkasta takapyöristä seuraavat asiat:

- pyörien asento on pysty ja rollaattorin suuntainen.
- pyörien kiinnityksessä ei ole väljyyttä – väljyys voi johtua pyörän varren kiinnityksen löystymisestä

Rollaattoria ei saa käyttää ennen kuin viat on korjattu asianmukaisesti.

Rollaattoria ei saa käyttää ennen kuin viat on korjattu asianmukaisesti.

## *Etupyörät ja etuhaarukat*

Etupyörien tulee pyöriä kevyesti ja haarukan kääntyä vapaasti.

Tarkasta etupyöristä ja etuhaarukoista seuraavat asiat:

- Tarkasta mutterien oikea kireys. Pyörän tulee pyöriä ja haarukan tulee kääntyä vapaasti, mutta niissä ei saa olla klappia. Liika väljyys johtaa etupyörien heilumiseen. Mutterin oikea kireys on sellainen, jossa pyörä ja haarukan akseli kääntyvät vapaasti, mutta akselissa ei ole vapaata liikettä. Helpoin tapa säätää mutteri on kiristää mutteri, kunnes liikkeessä on vastusta ja avata vain sen verran, että liike juuri ja juuri vapautuu.

Mikäli säätäminen ei onnistu tai pyörissä tai haarukassa on kulumia tai vikaa, ne tulee korjata ennen käyttöä.

## **Puhdistus**

Rollaattori on hyvä puhdistaa säännöllisesti.

Runko puhdistetaan miedolla pesuaineella ja vedellä. Jarrupalat ja jarrupalat ja jarrun jousimekanismi täytyy pitää puhtaana toiminnan varmistamiseksi. Kuivaa rollaattori pesun jälkeen tai jos se on muuten kastunut.

Älä käytä hiovia pesuaineita, klooria, liuottimia, silikonia tai muita haitallisia kemikaaleja.

Älä pese painepesurilla.

Rungon voi kiillottaa autovahalla. Se suojaa runkoa ja pitää sen siistinä.

Pesu voi poistaa voiteluaineet ja liikkuvien osien voitelu voi olla tarpeen pesun ja kuivauksen jälkeen.



## *Säännölliset tarkastukset*

Seuraavat ennakoivat huollot ja tarkastukset tulee tehdä säännöllisesti:

Kuukausittaiset tarkastukset:

- Jarrujen toiminta
- Etupyörien kääntyminen pysty akselin ympäri ja pyörien toiminta
- Osien kuluminen
- Rungon aukeaminen ja kokoon taittuminen ongelmitta

Neljännesvuosittain suoritettavat tarkastukset:

- Ruuvien, muttereiden ja muiden osien kiristäminen ja rungon eheys
- Pyörien kunnan tarkastus

## *Huolto-ohjelma*

Rollaattori on tärkeää huollattaa asiantuntijalla kerran vuodessa.

Koska käyttäjät ja käyttöympäristöt ovat erilaiset, joissain tilanteissa huollot ja tarkastukset tulee tehdä useammin.

Huolto ei kuulu takuun piiriin.

## Takuu

Takuu on voimassa vain yksityiskäytössä. Se ei kata esimerkiksi laitospöytäkäyttöä, vuokrausta tai muuta ammattimaista toimintaa. Takuu koskee materiaalivirheitä ja piileviä vikoja.

Takuu on voimassa yhden vuoden ostopäivästä ja koskee seuraavia osia:

- runko
- pyörät
- laakerit
- jarrut
- haarukat

Takuu ei koske kuluvia osia:

- verhoilu, kassi ja kangasosat
- työntökahvan pehmuste
- mukiteline
- renkaat
- maalaus ja pinnoitteet

Takuu ei kata huollon laiminlyönnistä tai välinpitämättömyydestä johtuvia vikoja. Takuu ei ole voimassa, jos rollaattoria käytetään ohjekirjan vastaisesti tai muuhun käyttöön kuin se on tarkoitettu.

Takuu ei ole voimassa, jos rollaattoriin asennetaan siihen kuulumattomia osia tai jos sitä muutetaan.

Takuu kattaa vain tuotteeseen itsensä tulleet vahingot.

### *Takuuehdot*

Takuu alkaa ostopäivästä. Takuu ei pitene tuotteen takuuajana tehtyjen korjausten tai tuotteen uuteen vaihtamisen takia. Takuu edellyttää alkuperäistä tositetta ostosta.

Takuu ei koske vikoja, jotka johtuvat huollon laiminlyönnistä tai huollosta tai korjauksesta, joka ei ole tehty asianmukaisesti. Takuu ei koske myöskään vikoja, jotka ovat pahentuneet huollon laiminlyönnin tai väärin toimien seurauksena tai viallisen tuotteen käyttämisen johdosta.

Takuu ei kata ulkopuolisen tekemää työtä takuunalaisten vikojen korjaamiseksi.

Takuu ei kata kuluvia osia, ellei niiden vioittuminen ole suoraa seurausta takuun alaisen osan viasta.